



# CHRONOS V9.0 – COURSE EN LIGNE

## INSTALLATION DU MATÉRIEL:

Veuillez lire le document PDF « Aperçu & Manuel du système BeChronized 2016v1 » quant à l'installation du matériel en soit.

Quelques éléments à prendre en compte :

- Vérifiez si votre décodeur peut « voir » la piste
- Vérifiez si les vitres ne sont pas athermiques (si oui mettre le décodeur ou l'antenne dehors ou ouvrir la fenêtre)
- Connectez votre décodeur à l'onduleur si possible (en cas de coupure de courant le décodeur continuera à fonctionner)
- Connectez de préférence votre décodeur à l'ordinateur avec le câble réseau (reconnexion possible pendant la course contrairement au câble USB ou il faut arrêter le décodeur, le débrancher électriquement et tout rebrancher donc perte de votre course)
- Faites votre boucle de telle façon que le réveil se fasse a 100% de puissance au moins à 5 mètres (ne jamais dépasser 60 cm de large, ne jamais utiliser moins de 20 mètres de câble, si besoin faite deux tours avec le même câble sans le couper)
- Testez systématiquement votre boucle en début de journée (exemple samedi matin ; dimanche matin même si rien n'as été visiblement bougé durant la nuit)
- Au cas où la piste repasse à cote de la ligne d'arrivée, vérifiez que les transpondeurs ne bipent pas

## CONFIGURATION DE CHRONOS V9.0:

### Installation du logiciel sur votre ordinateur de chronométrage

1. Installez Chronos V9.0 sur votre ordinateur de chronométrage
2. Lancez l'application
3. Lors de son premier lancement, Chronos vous demandera de configurer les paramètres des impressions. Rentrez les paramètres de ci-dessous, que vous pourrez changer à tout moment par la suite

**Configuration des Impressions**

☐ Zone Libre    Taille : 0 (en lignes)    Marge Gauche : 0 (mm)

☐ Logo Organisation    Bmp Haut :    .....

☒ Logo + Titre    Bmp Bas :    .....    **Editer**

☐ Logo mode land    **Editer**

**Présentation Generale**

☐ Encadrer    ☐ Alternner    ☒ Encadrer + Alternner    ☐ Affichage Meteo    **OK**

**Entete de Listing / Video**

☒ Français    ☐ Anglais    ☐ Allemand    ☐ Espagnol    ☐ Portugais    ☐ Libre

**Listing Imprimante**

Taille du Titre : 20 (en pixels)    Arial    **Polices...**

Taille contenu : 8 (en pixels)    Arial    **Polices...**

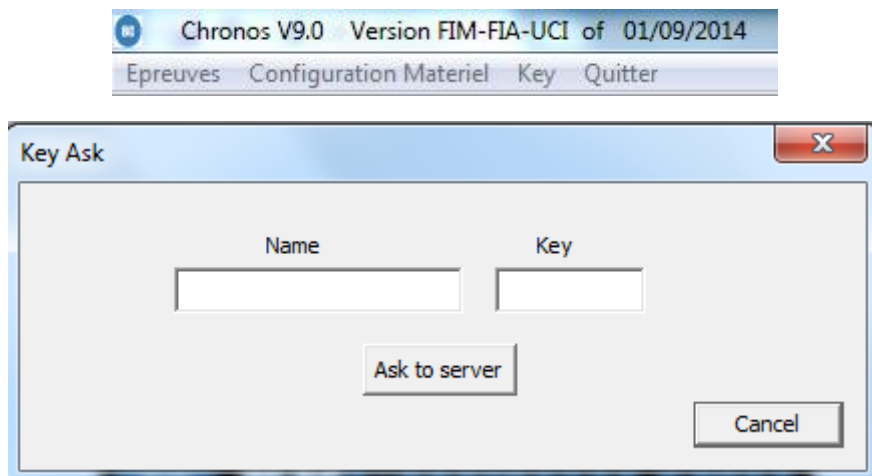
Nbr de lignes / page : 48 (en lignes)

**Fichier HTML**

Adresse Image Droite :    Couleur Titre :    .....

Adresse Image gauche :    Couleur Texte :    .....

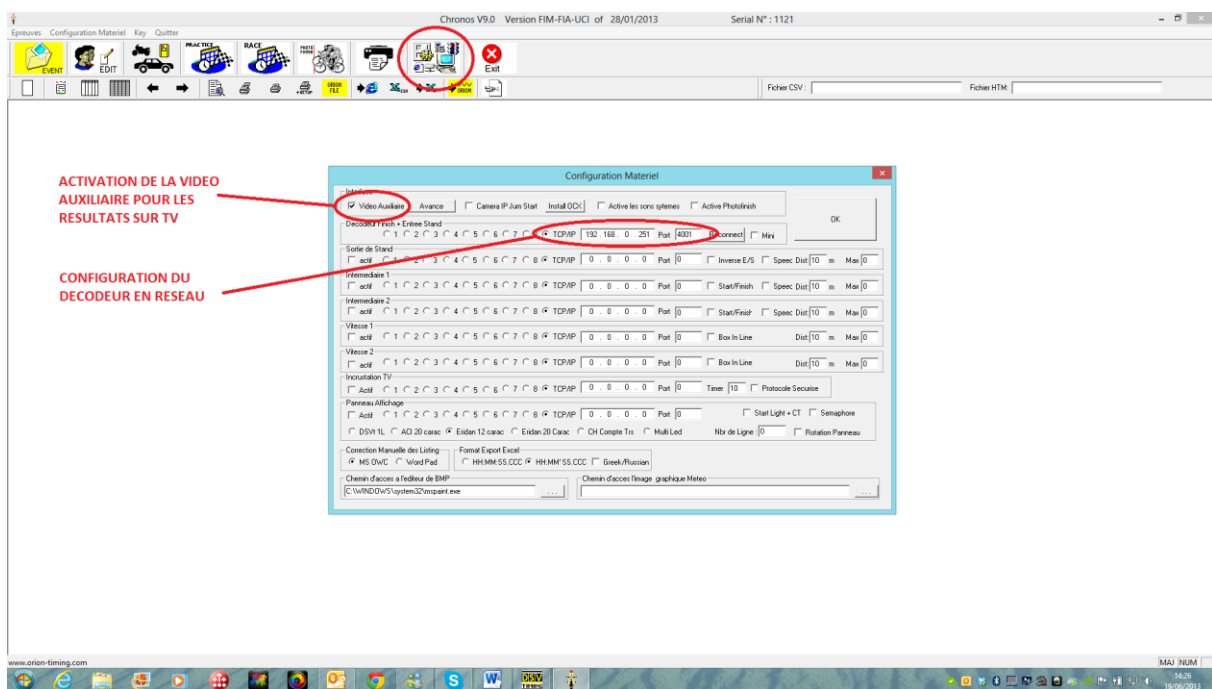
4. Cliquez sur le 3<sup>ème</sup> onglet « Key » pour rentrer votre nom d'utilisateur et mot de passe attribués, afin de débloquent la version complète du logiciel



5. Vous possédez maintenant la version complète du logiciel

## Paramétrage du logiciel Chronos pour les courses sur circuit

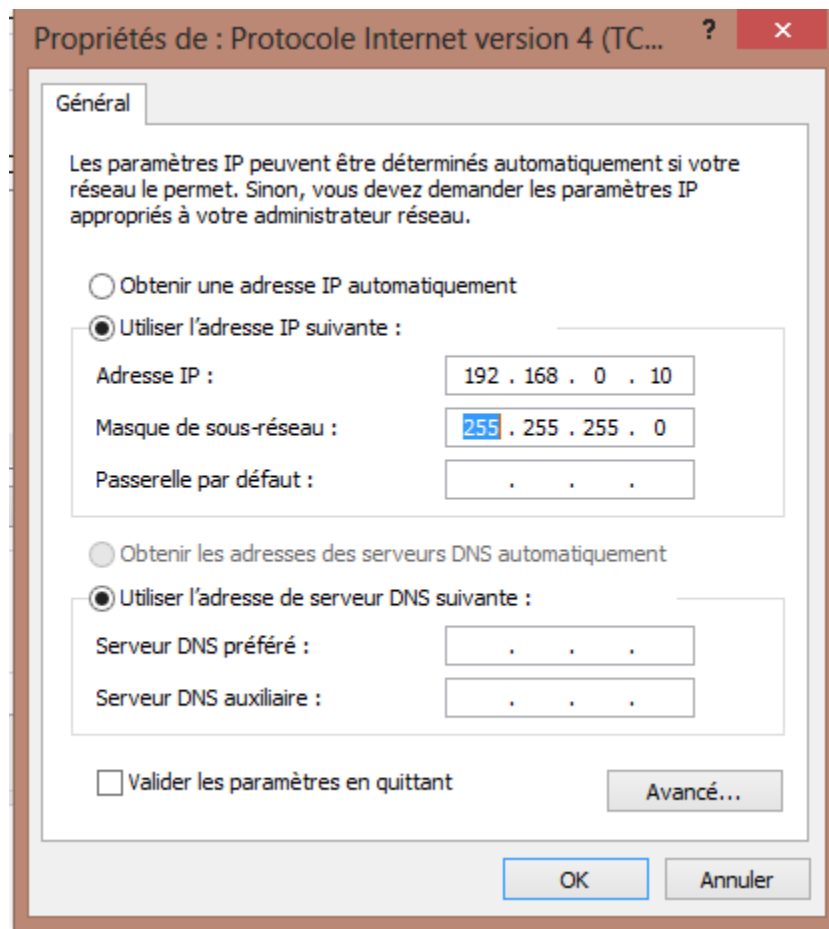
### 1. Configuration matériel



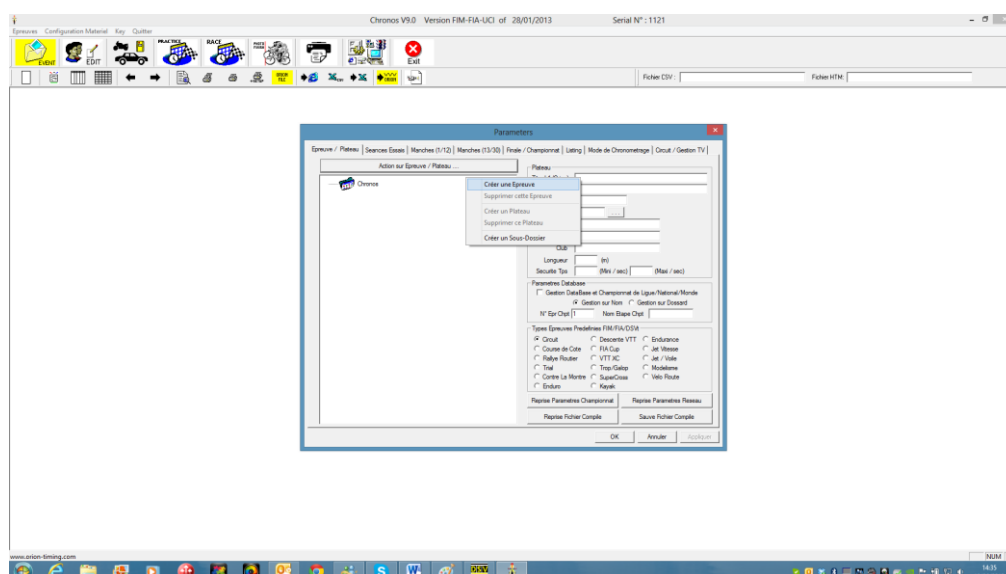
Sur la première ligne vous pouvez activer l'option « vidéo auxiliaire » au cas où vous vouliez envoyer les résultats sur un écran ou un moniteur supplémentaire.

Sur la deuxième ligne veuillez renseigner l'adresse IP du décodeur « 192.168.0.251 port 4001 ».

Veillez à ce que votre ordinateur soit configuré de telle façon que l'adresse IP de votre carte réseau soit fixe « exemple 192.168.0.10 masque de sous réseau 255.255.255.0 ».



## 2. Configuration des essais et des courses :



Sélectionnez EVENT

**Restez sur le premier onglet épreuve/plateau**

A : Cliquez sur le bouton action sur épreuve/plateau

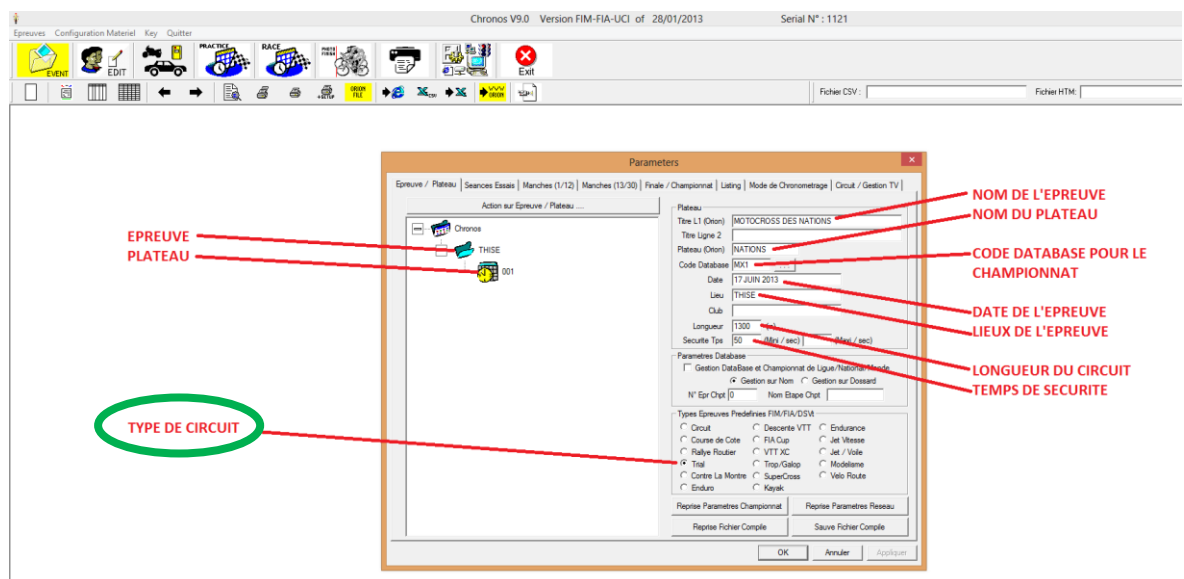
Puis sur créer une épreuve

Donner lui un nom

B : Cliquez à nouveau sur le bouton action épreuve/plateau

Puis sur créer un plateau

Donner lui un numéro (1 par exemple)



Renseignez:

- Le nom de l'épreuve
- Le nom du plateau (qui apparaîtra aussi sur le site internet)
- Le code database en cas de championnat
- La date
- Le lieu
- La longueur du circuit (si vous voulez la vitesse moyenne)
- Le temps de sécurité (tous temps inférieurs à ce que vous aurez indiqué ne seront pas pris en compte comme un concurrent qui coupe le circuit par exemple). Veuillez à le régler environ 10 secondes en dessous du meilleur temps des essais
- **Choisissez « Contre La Montre »** en tant que type de circuit/d'épreuve (et non « Trial » comme le montre l'image de ci-dessus)

## Cliquez sur le deuxième onglet séances essais

Créez autant de séances d'essais que voulu en libre et en qualification en indiquant le temps des séances.

## Cliquer sur le troisième onglet manches (1/12) si vous avez plus de 12 manches utiliser manches (13/30) de la même façon

Créez autant de manches que voulu en qualifications ; repêchages ou courses en indiquant le temps ou le nombre de tours des manches.

Si vous cochez oblig.finish les participants devront terminer la course sous peine de disqualification.

## Cliquer sur le cinquième onglet finale/championnat

type de classement avec  
dépassement des  
exaequos

table de point du  
championnat

Parameters

Epreuve / Plateau | Seances Essais | Manches (1/12) | Manches (13/30) | **Finale / Championnat** | Listing | Mode de Chronométrage | Circuit / Gestion TV

Classement Journee / Championnat

- ☐ Table + Meilleurs Places
- ☐ Table + Cumul Temps / Tours
- ☒ Table + Meil place dernière manche
- ☐ Table + Nbr manche + Place
- ☐ Divers : 1 - 2 - 3 - 4 ... Meilleur place dernière manche
- ☐ Divers : 1 - 2 - 3 - 4 ... Cumul Temps + Tours
- ☐ Sans points : Cumul Temps + Tours
- ☐ Table de points d'après Cumul Temps + Tours
- ☐ Karting : 0 - 2 - 3 - 4 ... Meilleur place dernière manche
- ☐ Table de points d'après Classement à la Place

Retirer les : ☐ moins bon ☒ Résultat ☐ Evénement

Classement Journee a la place pour les non classes ☐

Classement Championnat points négatifs pour les non classes ☐

Classement Championnat 1 point pour tous les partants ☐

Active Gestion Championnat Groupes ou Classes Différents ☐

Reprise des Pts chpt pour les étrangers supprimés ('e' dans lic) ☐

Supprime les étrangers du classement Journee ('e' dans Lic) ☐

Enduro/Rally/CC

Valeur du Points de Pénalité : 30 Sec

Demière Manche Commune

☐ Active Plateau : 0 Manche : 0

Selection Table de Points

TABLE 1 :	25:22:20:19:18:17:16:15:14:13:12:11:10:9:8:7:6:5:4:3:2:1	Default
TABLE 2 :	25:20:16:13:11:10:9:8:7:6:5:4:3:2:1	Default
TABLE 3 :	20:17:15:13:11:10:9:8:7:6:5:4:3:2:1	Default
TABLE 4 :	15:13:11:9:7:5:3:1	
TABLE 5 :	200:180:170:160:150:140:130:120:115:110:	
TABLE 6 :	200:170:150:140:132:126:122:120:118:116:114:112:110:108:106:104:102:100:98:96:94:92:90:88:86:84:82:80:78:76:74:72:70:68:66:64	

OK Annuler Appliquer

Dans cet onglet vous configurez comment classer les concurrents

Vous pouvez créer votre propre table de point en séparant les points avec un point-virgule « ; »

## Cliquez sur le sixième onglet listing

si vous avez plusieurs  
catégories dans la  
même course activer  
cette option

OBLIGATOIRE:  
date de l'épreuve  
nationalité  
type de sport

Parameters

Epreuve / Plateau | Seances Essais | Manches (1/12) | Manches (13/30) | Finale / Championnat | **Listing** | Mode de Chronométrage | Circuit / Gestion TV

Impression Automatique Fin de seance

☐ Classement Essai ☐ Resume Simple Essai ☐ Classement Course ☐ Resume Simple Course ☐ Tour par tour Course

Mode Listing

☒ Affichage des officiels

☐ Affichage des officiels en bas de toutes les pages

☒ Active choix de listing par Groupe ou Classe

☐ Active une page par Groupe ou Classe

☐ Affiche La date et l'heure

Web page of results

Results sur : www.orton-timing.com

Flux Internet Live active ☐

Date Epreuve : 7 JJ 2 MM 2013 AAAA

Code Nation : FRA

Code Sport : 7

Logo : C:\Chronos\Logo.jpg

Titres Officiels

Texte Gauche : Texte par Défaut

Texte Droite : Texte par Défaut

Chronos Officiels : Pdt Jury :

Comm. Spt. :

Heure d'Édition : 19H38

Dir de Course :

Comm. Tech. :

Titres Generiques

Texte par Défaut

Titre Gr / Cat / Cl :

Titre Liste Engagement : Liste des Engagés

Titre Classement : Classement

Titre General Essai : Finale Essais Chronos

Titre Liste de Départ : Liste de Départ

Titre grille Tour par Tour : Tour partour

Titre du Listing Journee : Classement Général aux Points

Titre du Listing Championnat : Championnat de France

OK Annuler Appliquer

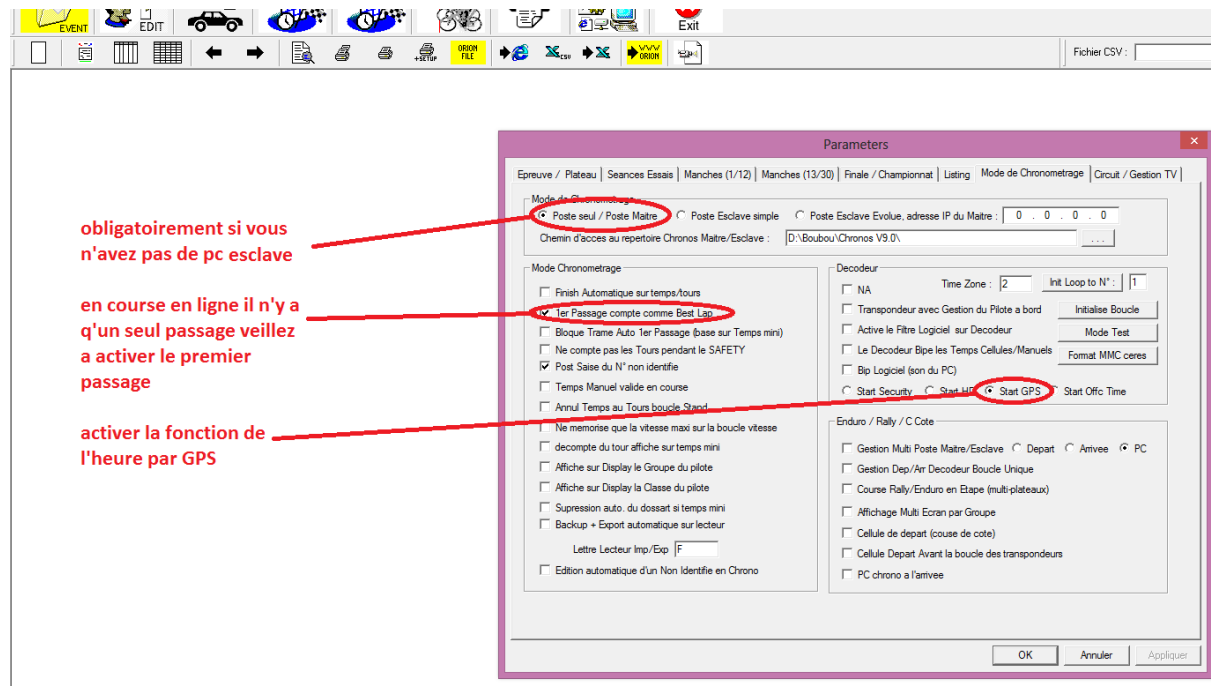
cliquez sur texte par  
défaut

Si vous avez plusieurs catégories dans la même course et que vous voulez imprimer deux classements différents pensez à activer l'option « active choix de listing par groupe ou classe »

Si vous voulez envoyer les résultats de vos courses sur internet il est impératif de remplir la date de l'épreuve, votre nationalité ainsi que le type de sport. Vous pouvez vous aider en appuyant sur le bouton avec « ... », une liste vous sera proposée.

Vous pouvez aussi cliquer sur texte par défaut pour remplir automatiquement les entêtes de listing.

### Cliquez sur le septième onglet mode de chronométrage



Dans le cas d'une configuration simple (1 pc 1 décodeur 1 boucle) vous devez activer l'option poste seul/poste maitre ce qui vous permettra de contrôler le décodeur (START, STOP, réception des trames et leur validations)

Sur une course en ligne il n'y a qu'un passage sur la ligne d'arrivée, veuillez donc à activer l'option « 1er Passage compte comme Best Lap ».

Le départ d'une course en ligne se fait en général avec un Start à heure définie, veuillez à cocher la case « Start GPS ».

La case « Time Zone », permet d'ajuster le GMT+/- selon le pays. En cas de changement dans le GMT, il est nécessaire d'appuyer sur OK, de fermer Chronos et de le relancer. Le changement d'heure GPS GMT+/- sera visible sur l'écran du décodeur lors du départ de la course.

Enfin le dernier onglet est fait pour avoir une vision du circuit et n'est pas obligatoire.

### 3. Entrez la liste des concurrents :

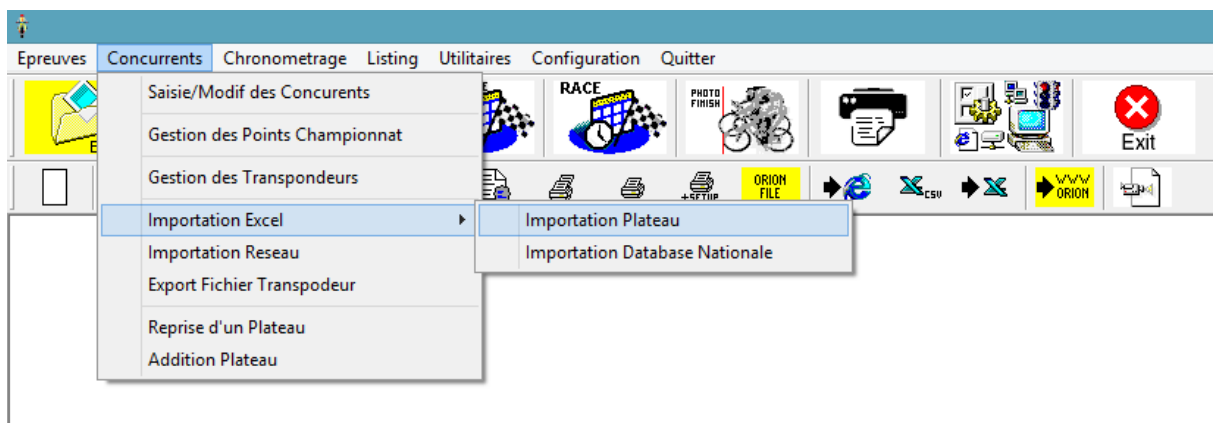
Manuellement:

Cliquez sur le deuxième bouton à côté d'EVENT « EDIT »

Remplir tous les champs voulus

Le numéro de dossard, le numéro de transpondeur et Le nom du concurrent avec le nom en majuscule et le prénom en minuscule sont OBLIGATOIRES

Automatiquement à partir d'un fichier Excel:





Laissez le fichier Excel ouvert

	A	B	C	D	E	F	G
1	numero de plaque	numero de transpondeur	nom du concurrent	marque	categorie	groupe	
2	1	101	NOM Prenom 1	YAMAHA	CAT 1	A	
3	2	102	NOM Prenom 2	HONDA	CAT 2	B	
4	3	103	NOM Prenom 3	KTM	CAT 1	A	
5	4	104	NOM Prenom 4	SUZUKI	CAT 2	B	
6	5	105	NOM Prenom 5	KAWAZAKI	CAT 1	A	
7	6	106	NOM Prenom 6	YAMAHA	CAT 2	B	
8	7	107	NOM Prenom 7	HONDA	CAT 1	A	
9	8	108	NOM Prenom 8	KTM	CAT 2	B	

**Importation Excel**

N° de la page Excel : 1

numero de la page excel

numero de colonne du fichier excel

selection des champs

☐ Dossad

☐ Plaque Cadre

☒ Transpondeur

☒ Concurrent

☐ Licence

☒ Categorie

☒ Groupe

☐ Team

☒ Marque

☐ Nation

☐ Federation

☐ Lic (E)

☐ Type de Licence

☐ Tri Special

☐ Pilote 1

☐ Pilote 2

☐ Pilote 3

☐ Pilote 4

☐ N° Equipe

☐ Equipe

Colonne

4

2

3

8

5

6

10

4

4

7

6

13

14

15

16

17

18

12

11

- Indiquez le numéro de page Excel
- Sélectionnez les champs désirés
- Le numéro de plaque doit impérativement être en colonne 1
- Renseignez le numéro de colonne des champs désirés
- Ensuite cliquez sur le bouton « Erase tous les pilotes » puis sur « Charge Excel »
- Attendre quelques secondes
- Cliquer sur OK
- Vous pouvez vérifier en cliquant sur EDIT que les participants sont bien entrés dans le système

**Saisie Modification des Concurrents**

<- Page Precedente
Page Suivante ->
Page 1
Quitter

**Concurrent**

Dossard: 1 ☐ Pilote Non-Partant

N° Plaque:

Transpondeur: 101  Prog:  >>

Nom du Concurrent: NOM Prenom 1

Team/Club:

Marque: YAMAHA  Er

Nation:  Recherche

Federation/Com:  Recherche

Cylindre / Catg: CAT 1 Lic:  Div:

Groupe: A

Type Lic:

Licence Nat:  <<

Tri Special:  Erase

Reindexer les pages

Remise a Zero Liste des Pilote Non-Partant

Tous Non Partant

Divers

Aller au Dossard:

Recherche DataBase

Recherche DataBase Nationale

Recherche Page Vierge

Equipe

N°:

Nom:

Num	Rider	Plane	Cat	Group
1	NOM Prenom 1		CAT 1	A
2	NOM Prenom 2		CAT 2	B
3	NOM Prenom 3		CAT 1	A
4	NOM Prenom 4		CAT 2	B
5	NOM Prenom 5		CAT 1	A
6	NOM Prenom 6		CAT 2	B
7	NOM Prenom 7		CAT 1	A
8	NOM Prenom 8		CAT 2	B
9	NOM Prenom 9		CAT 1	A
10	NOM Prenom 10		CAT 2	B
11	NOM Prenom 11		CAT 1	A
12	NOM Prenom 12		CAT 2	B
13	NOM Prenom 13		CAT 1	A
14	NOM Prenom 14		CAT 2	B
15	NOM Prenom 15		CAT 1	A
16	NOM Prenom 16		CAT 2	B
17	NOM Prenom 17		CAT 1	A
18	NOM Prenom 18		CAT 2	B
19	NOM Prenom 19		CAT 1	A
20	NOM Prenom 20		CAT 2	B
21	NOM Prenom 21		CAT 1	A
22	NOM Prenom 22		CAT 2	B
23	NOM Prenom 23		CAT 1	A
24	NOM Prenom 24		CAT 2	B
25	NOM Prenom 25		CAT 1	A
26	NOM Prenom 26		CAT 2	B
27	NOM Prenom 27		CAT 1	A
28	NOM Prenom 28		CAT 2	B
29	NOM Prenom 29		CAT 1	A
30	NOM Prenom 30		CAT 2	B

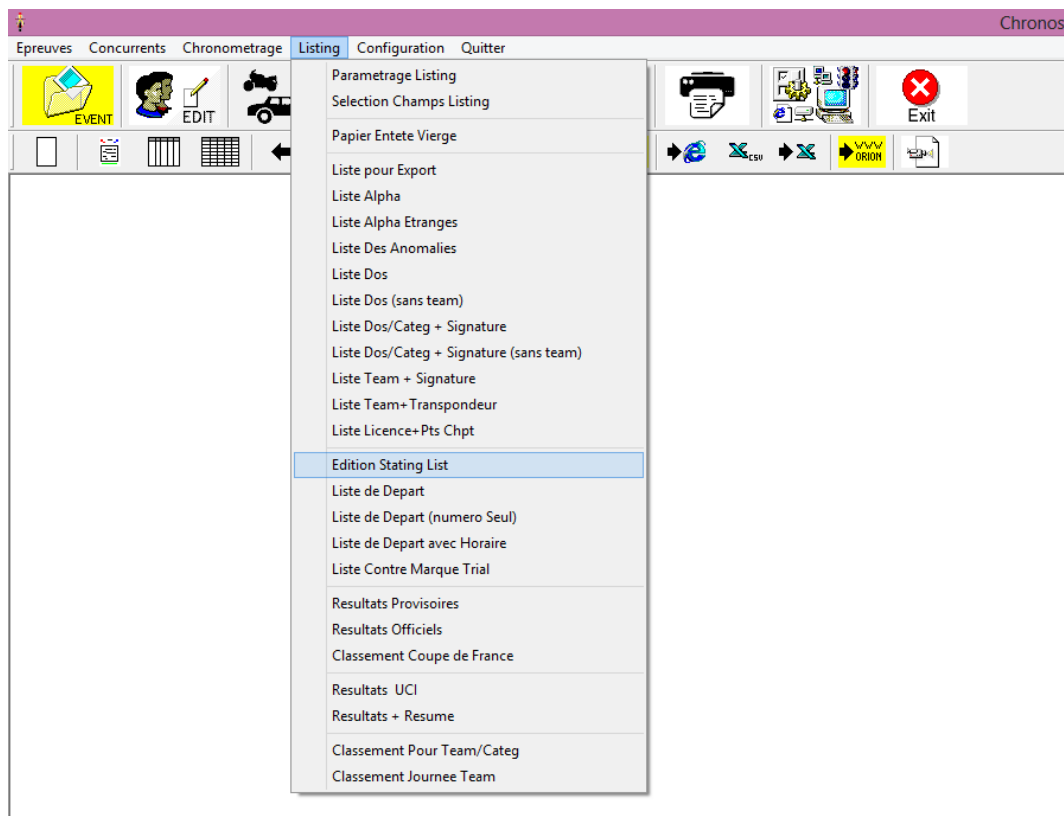
**Endurance**

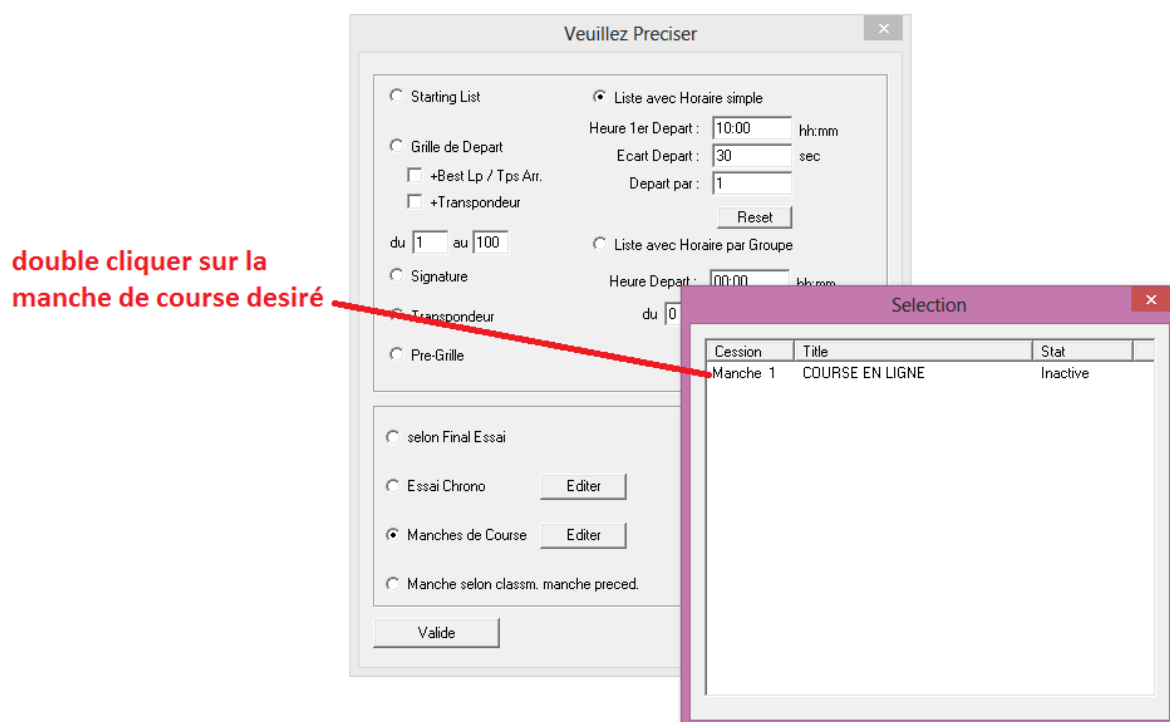
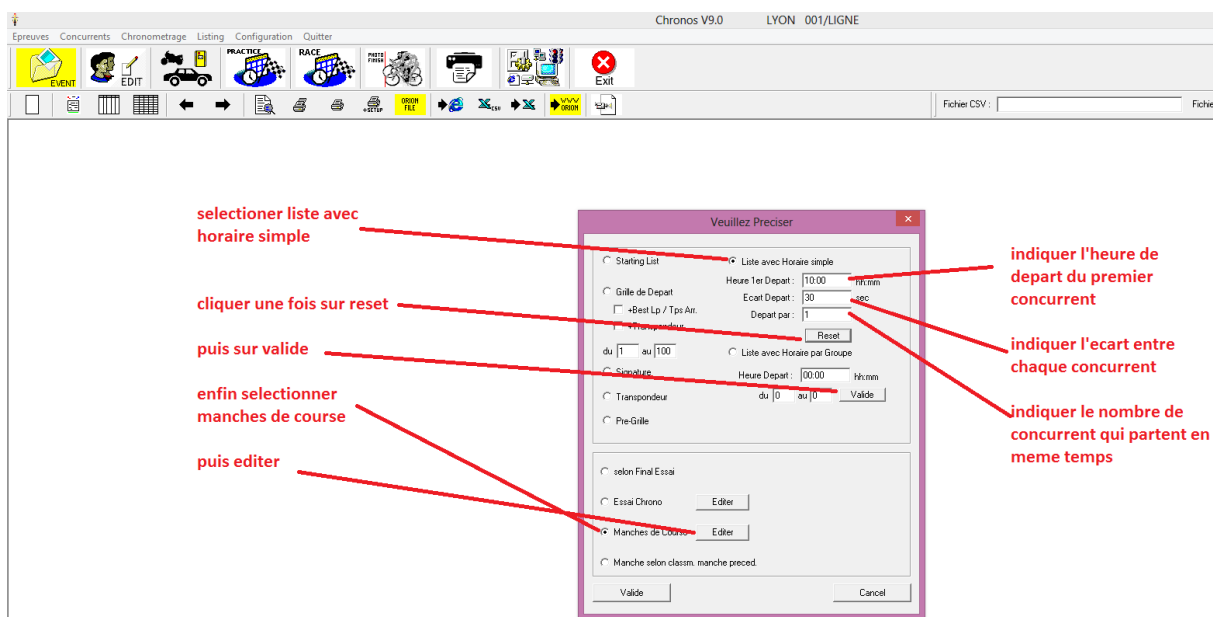
	Nom	Nation
Pilote 1	<input type="text"/>	<input type="text"/>
Pilote 2	<input type="text"/>	<input type="text"/>
Pilote 3	<input type="text"/>	<input type="text"/>
Pilote 4	<input type="text"/>	<input type="text"/>
Pilote 5	<input type="text"/>	<input type="text"/>

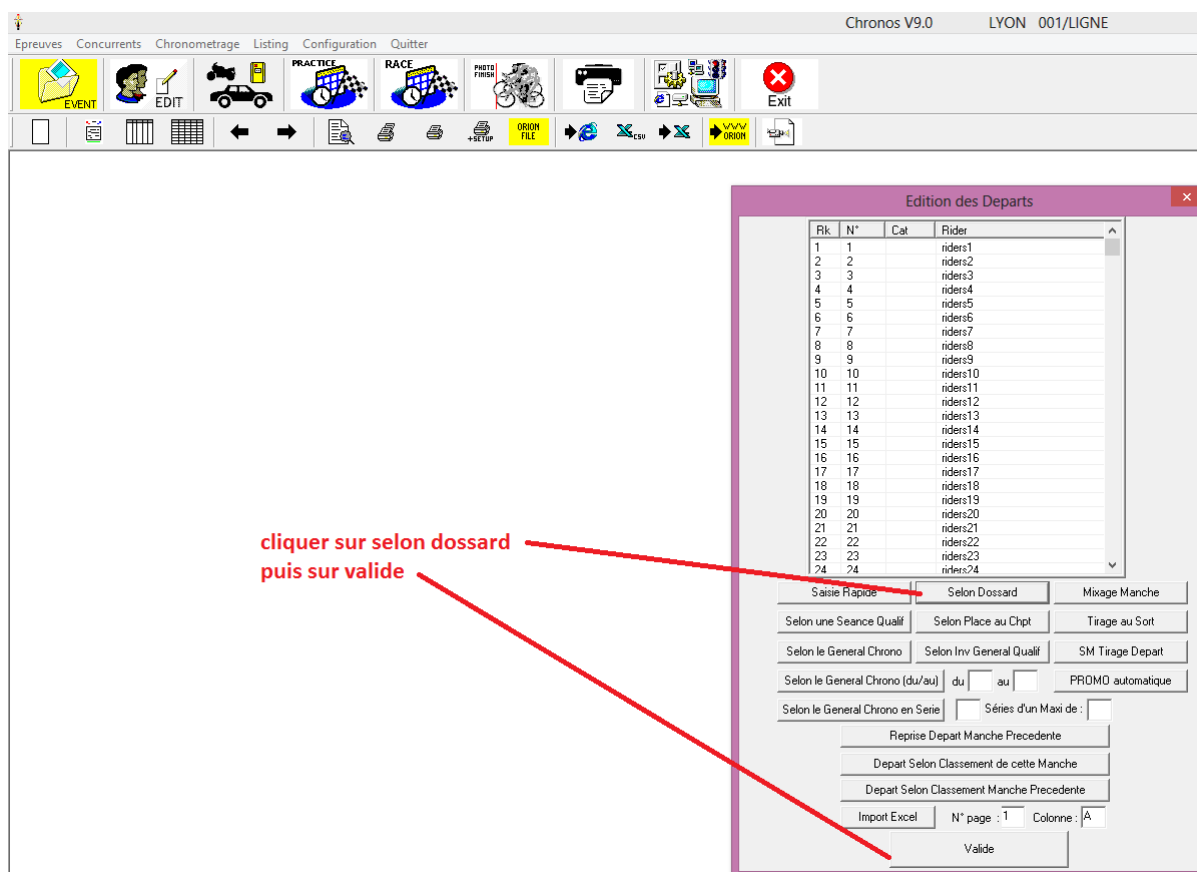
Imprime Etiquette

Imprime Facture

Pour définir une heure de départ, vous devez créer une « Starting List ».







**Veillez Preciser**

☐ Starting List
 ☒ Liste avec Horaire simple

Heure 1er Depart : 10:00 hh:mm  
 Ecart Depart : 30 sec  
 Depart par : 1

☐ +Best Lp / Tps Arr.  
☐ +Transpondeur

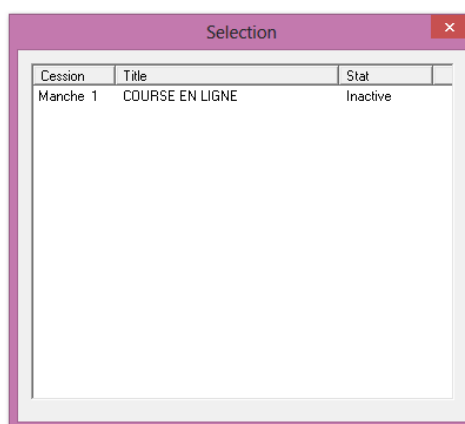
du 1 au 100

☐ Signature  
☐ Transpondeur  
☐ Pre-Grille

☐ Liste avec Horaire par Groupe  
 Heure Depart : 00:00 hh:mm  
 du 0 au 0

☐ selon Final Essai  
☐ Essai Chrono   
☒ Manches de Course   
☐ Manche selon classm. manche preced.

Cliquez sur « Valide » en bas à gauche.



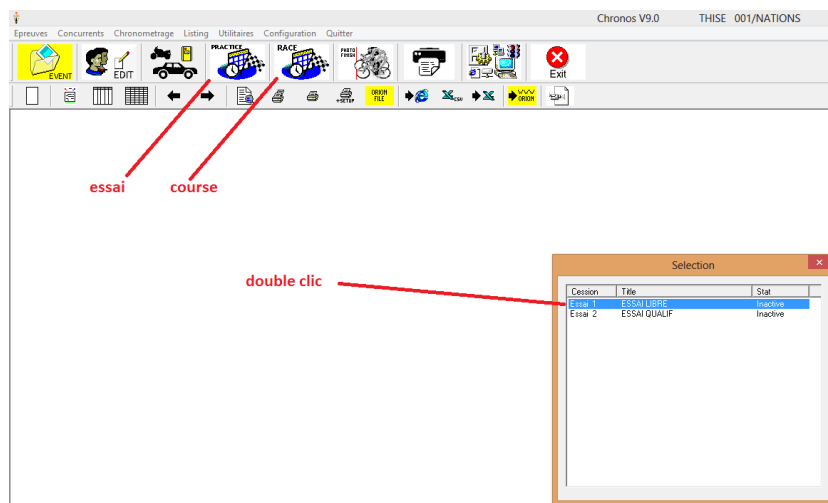
Double cliquez sur la course.

Rg	N°	Heure Dep.	Concurrent
1	1	10:00:00	riders1
2	2	10:00:30	riders2
3	3	10:01:00	riders3
4	4	10:01:30	riders4
5	5	10:02:00	riders5
6	6	10:02:30	riders6
7	7	10:03:00	riders7
8	8	10:03:30	riders8
9	9	10:04:00	riders9
10	10	10:04:30	riders10
11	11	10:05:00	riders11
12	12	10:05:30	riders12
13	13	10:06:00	riders13
14	14	10:06:30	riders14
15	15	10:07:00	riders15
16	16	10:07:30	riders16
17	17	10:08:00	riders17
18	18	10:08:30	riders18
19	19	10:09:00	riders19
20	20	10:09:30	riders20
21	21	10:10:00	riders21
22	22	10:10:30	riders22
23	23	10:11:00	riders23
24	24	10:11:30	riders24
25	25	10:12:00	riders25
26	26	10:12:30	riders26
27	27	10:13:00	riders27
28	28	10:13:30	riders28
29	29	10:14:00	riders29
30	30	10:14:30	riders30

Vous pouvez constater que chaque concurrent part toutes les 30 secondes.

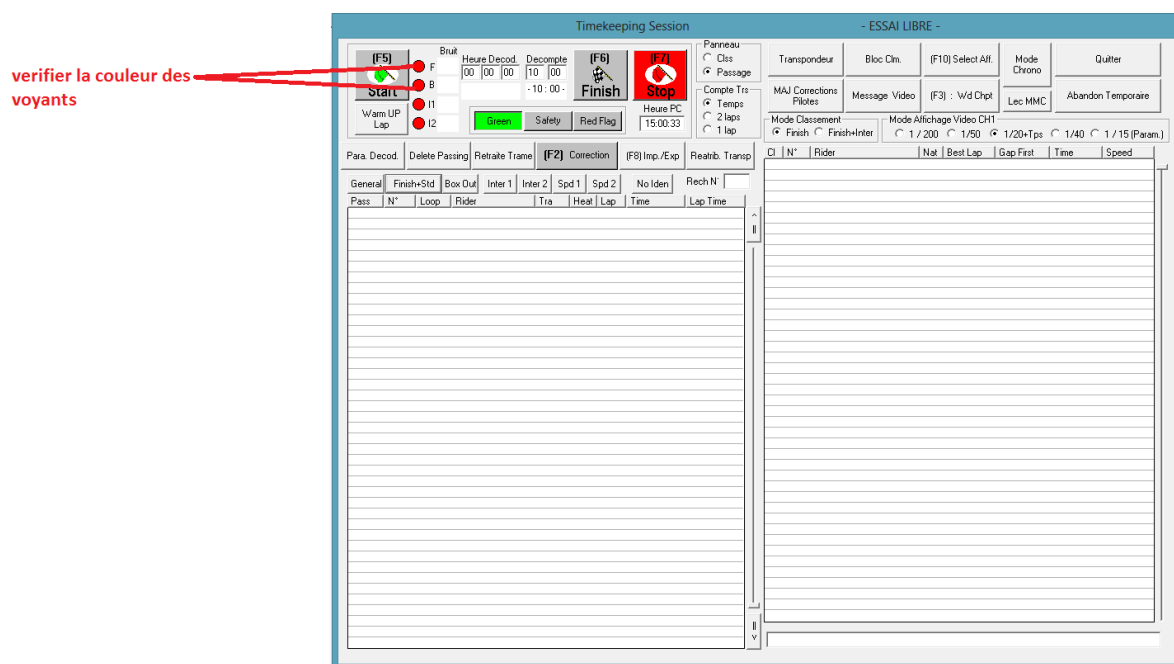
À partir de ce moment il est possible de lancer le chronométrage.

## 4. Le chronométrage :

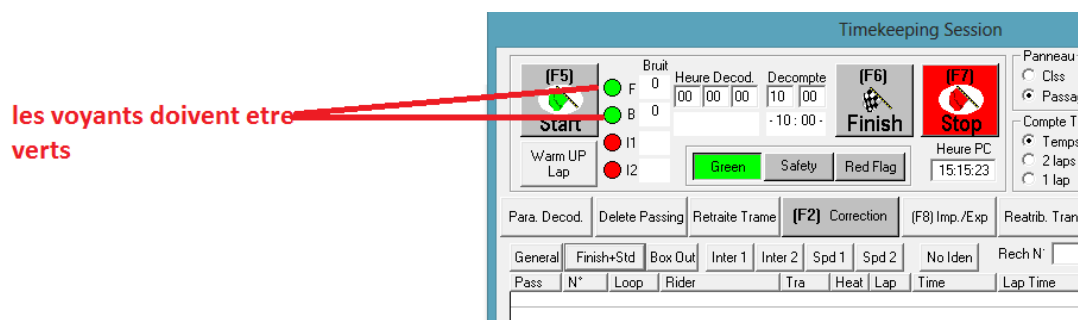


Sélectionnez « practice » si vous voulez faire des essais libres ou chronométrés.

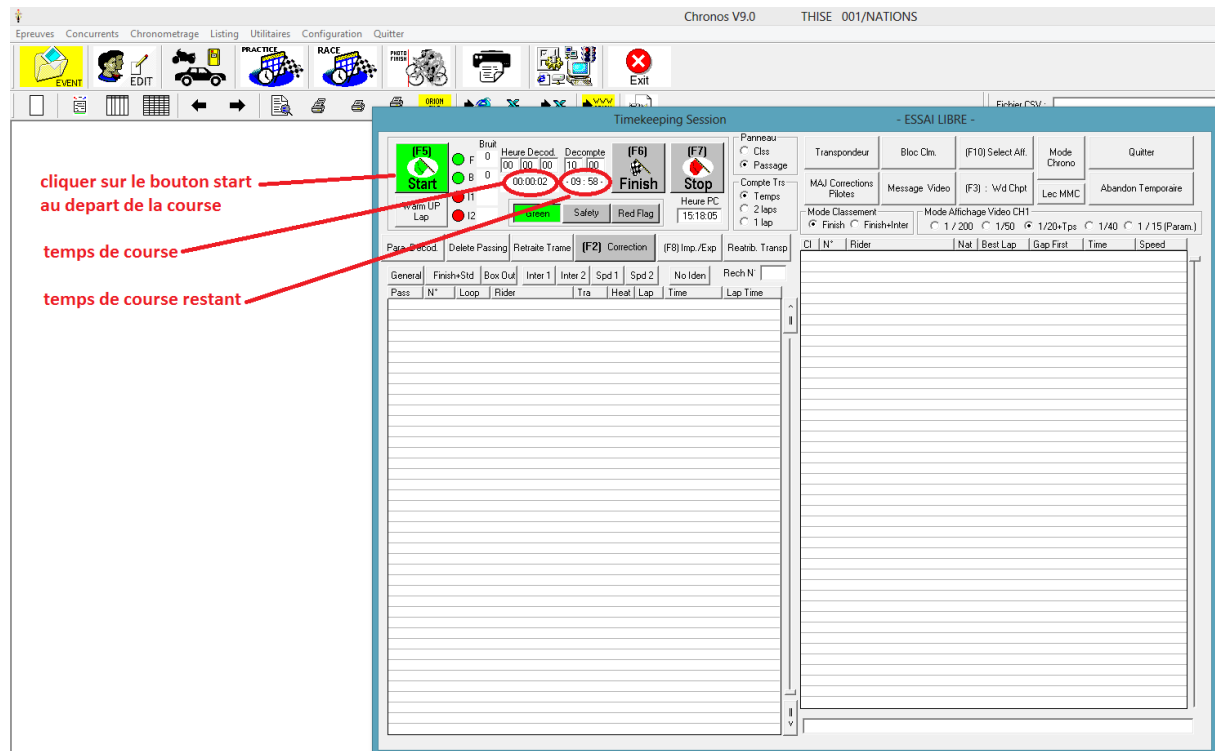
Sélectionnez l'essai voulu en double cliquant sur la ligne désirée.



Si les deux premiers voyants sont rouges le chronométrage ne peut être lancé car il n'y a aucune liaison entre le logiciel et le décodeur.



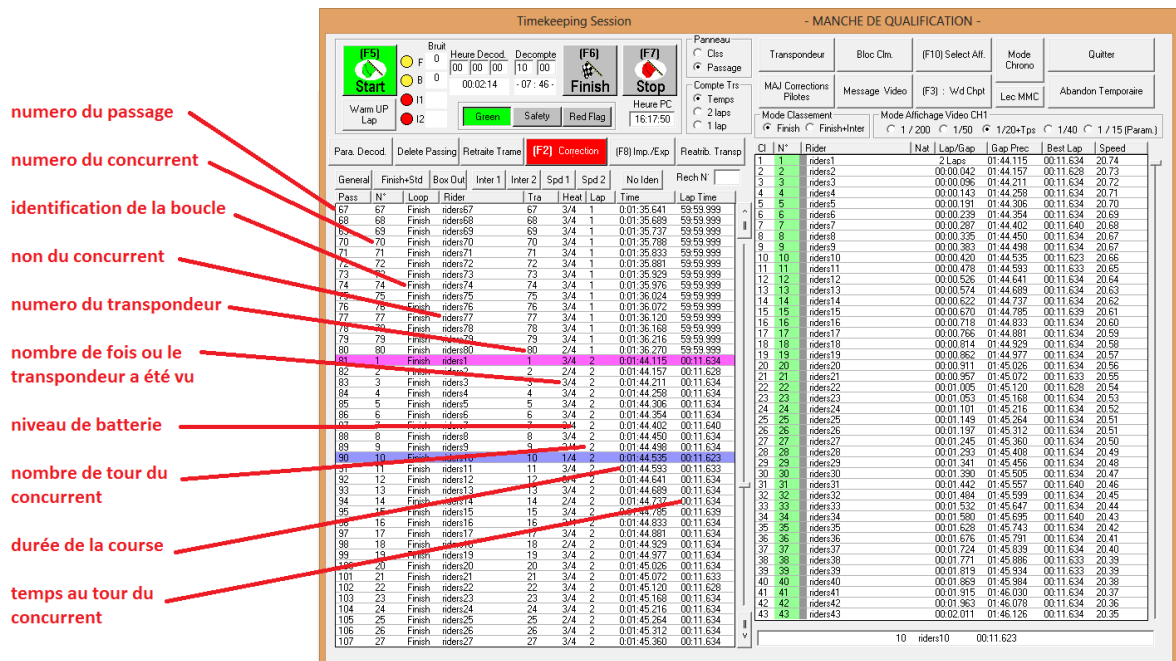
Le chronométrage peut être lancé.



Cliquez sur le bouton « START » .

Vous pouvez voir le temps de course ainsi que celui restant.

Concurrent.



## course en ligne

**Timekeeping Session** - MANCHE DE QUALIFICATION -

Brut 00 00 00  
Heure Decod 00 00 00  
Decomplete 00 00 00  
00:22:05 - 00:00:00

**(F5) Start** ● ● ●  
W/m UP Lap ● ● ●  
**(F6) Finish** **(F7) Stop**

Heure Pic 16:37:41

Panneau  
Cls Passage  
Compte Trs  
Temps  
Laps  
Lap

Transpondeur Bloc Cln (F10) Select Alt Mode Chrono Quitter  
MAJ Corrections Pilotes Message Video (F3) : W/d Chpt Abandon Tempore  
Lec Minno

Mode Classement (F1) : C 1/200 - C 1/50 - C 1/20+Tps - C 1/40 - C 1/15 (Param.)  
Mode Affichage Video CH1  
Finish C Finish/winter

Para. Decod.										Delete Pasing										Retraite Trame										(F2) Correction										(F8) Imp/Exp										Resalt. Transp																																							
General										Finish/Std										Box Out										Inter 1										Inter 2										Spd 1										Spd 2										No Idlen										Rech N									
Pass	N	Loop	Rider	T	tra	Heat	Lap	Time	Lap Time																																																																																
67	67	Finish	nders67	67	3/4	1	0	01:35.641	59:59.999																																																																																
68	68	Finish	nders68	68	3/4	1	0	01:35.658	59:59.999																																																																																
69	69	Finish	nders69	69	3/4	1	0	01:35.737	59:59.999																																																																																
70	70	Finish	nders70	70	3/4	1	0	01:35.708	59:59.999																																																																																
71	71	Finish	nders71	71	3/4	1	0	01:35.833	59:59.999																																																																																
72	72	Finish	nders72	72	3/4	1	0	01:35.881	59:59.999																																																																																
73	73	Finish	nders73	73	3/4	1	0	01:35.929	59:59.999																																																																																
74	74	Finish	nders74	74	3/4	1	0	01:35.976	59:59.999																																																																																
75	75	Finish	nders75	75	3/4	1	0	01:36.024	59:59.999																																																																																
76	76	Finish	nders76	76	3/4	1	0	01:36.072	59:59.999																																																																																
77	77	Finish	nders77	77	3/4	1	0	01:36.120	59:59.999																																																																																
78	78	Finish	nders78	78	3/4	1	0	01:36.168	59:59.999																																																																																
79	79	Finish	nders79	79	3/4	1	0	01:36.216	59:59.999																																																																																
80	80	Finish	nders80	80	2/4	1	0	01:36.270	59:59.999																																																																																
81	81	Finish	nders81	81	2/4	2	0	01:44.115	00:11.624																																																																																
82	2	Finish	nders2	2	2/4	2	0	01:44.157	00:11.628																																																																																
83	3	Finish	nders3	3	3/4	2	0	01:44.211	00:11.634																																																																																
84	4	Finish	nders4	4	3/4	2	0	01:44.262	00:11.634																																																																																
85	5	Finish	nders5	5	3/4	2	0	01:44.306	00:11.634																																																																																
86	6	Finish	nders6	6	3/4	2	0	01:44.354	00:11.634																																																																																
87	7	Finish	nders7	7	3/4	2	0	01:44.402	00:11.640																																																																																
88	8	Finish	nders8	8	3/4	2	0	01:44.450	00:11.634																																																																																
89	9	Finish	nders9	9	3/4	2	0	01:44.498	00:11.634																																																																																
90	10	Finish	nders10	10	3/4	2	0	01:44.546	00:11.628																																																																																
91	11	Finish	nders11																																																																																						

À l'aide de l'onglet « Listing », vous pouvez imprimer les résultats des essais ou de la course.

The screenshot shows the 'Listing' menu of the Chronos software. The menu items are as follows:

- Parametrage Listing
- Selection Champs Listing
- Papier Entete Vierge
- Edition des Engages
- Edition des Partants
- Engages + Transpondeur
- Edition Pose Transpondeur
- Edition des Essais
- Resumes des Chronos
- Journaux des Essais
- Final des Essais
- Starting List / Grille
- Edition des Courses**
- Resumes des Chronos
- Journaux des Courses
- Lap Chart des Courses
- Lap Chart Finish+Inter
- Journee / GP
- Chpt France/World
- Chpt France/World + Pts
- Manufacturers
- Championnat + Manuf.
- Editions Speciales

Red arrows indicate the following mappings:

- impression des resultats** points to **Parametrage Listing**.
- essais chronometre** points to **Edition des Essais**.
- courses** points to **Edition des Courses**.